

NC入出力装置

TMU-30

スタートアップ説明書



Godo System Machine Corporation.

本書は、**TMU-30** を始めてお使いになる方のための操作説明書です。

本体とNC装置の接続、簡単なNCプログラムの転送チェックまでを解説しています。

各機能の詳細な説明は、「取扱説明書」をご覧ください。

本書での操作ステップ	別冊「取扱説明書」の説明ページ
1、本体とNC装置を接続する	4、設置および接続方法
2、簡単ソフトをパソコンへインストールする	7、簡単ソフト「TMU-30S」
3、USBメモリへNCプログラムファイルを登録する	10、基本的なNCプログラムの入出力
4、NC装置へプログラムを転送する	

この他、**TMU-30** は、以下のような機能があります。

- ・NC装置のメモリにあるNCプログラムを受信
- ・複数のNCプログラムファイルをUSBメモリに保存して、NC側で選んで転送
- ・ファイル選択にバーコードを利用して運用（バーコードリーダはオプション）
- ・ネットワークを利用して、パソコンと直接接続しての運用

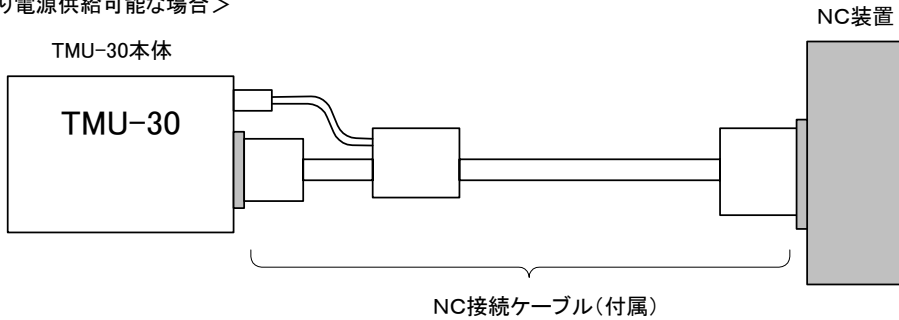
これらの操作についても「取扱説明書」をご覧ください。

1、本体とNC装置を接続する

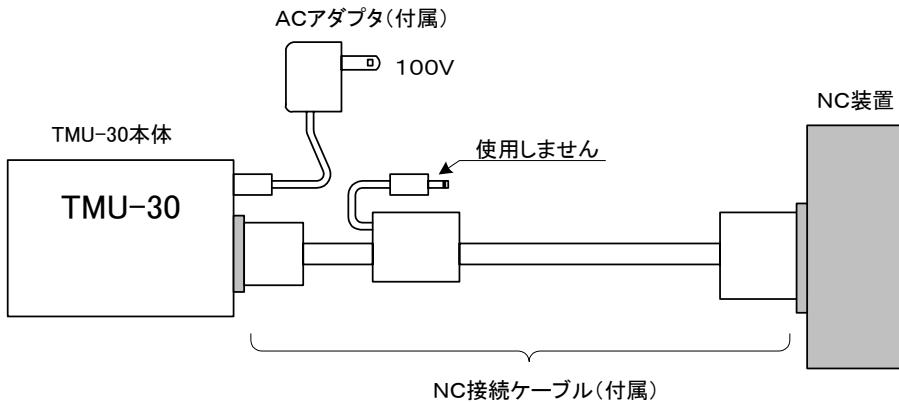
下図のように、**TMU-30** 本体とNC装置のシリアルインターフェイスを、付属のNC接続ケーブルで接続して下さい。

NC装置より本体の電源が取れない場合には、下図のように付属のACアダプタを利用して下さい。

<NC装置より電源供給可能な場合>



<NC装置より電源供給できない場合>



NC装置のシリアルインターフェイスを使える状態にして、通信パラメータを合わせて下さい。

TMU-30 本体出荷時の通信パラメータは次の通りです。

- ・ボーレート:4800
- ・ストップビット:2
- ・出力コード:ISO

TMU-30 側の通信パラメータを変更する場合は、取扱説明書の「9、本体の設定」の項を参照して下さい。

2、簡単ソフトをパソコンへインストールする

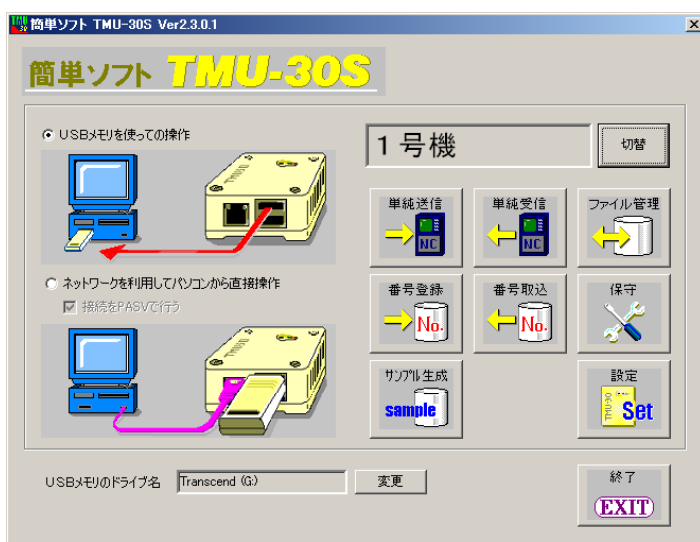
簡単ソフト「TMU-30S」とは、**TMU-30** を便利にお使いできるように用意した専用のソフトです。お客様のパソコンへインストールしてお使いいただきます。

付属の簡単ソフト「TMU-30S」インストールCDをパソコンのCDドライブへ挿入して下さい。

インストールソフトが自動的に起動します。

インストール画面の案内に従って「TMU-30S」ソフトをインストールして下さい。

プログラムの一覧から「TMU-30S」を起動して、以下のようなメニュー画面が表示されればOKです。



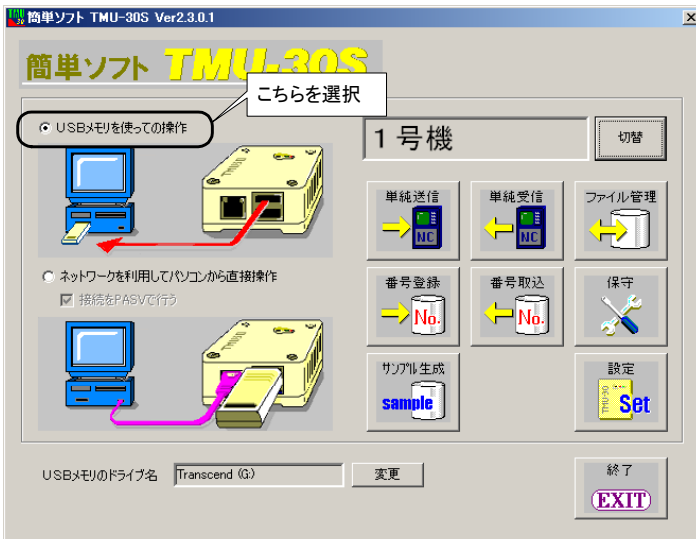
3、USBメモリへNCプログラムファイルを登録する

NC装置へ転送するNCプログラムファイルを、USBメモリに登録します。

1、パソコンにUSBメモリを差し込む

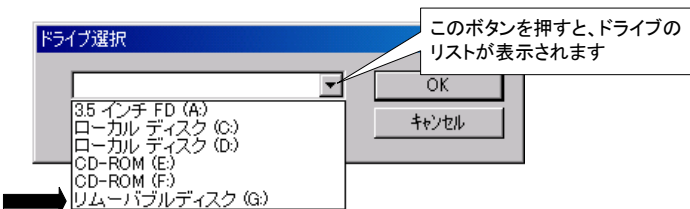
パソコンのUSBポートへ、付属のUSBメモリを差し込みます。

TMU-30Sソフトのメニュー画面で、「USBメモリを使つての操作」を選択状態にして下さい。



次にUSBメモリのドライブ名を合わせます。

「USBメモリのドライブ名」で、「変更」ボタンを押し、差し込まれたUSBメモリのドライブを選択して下さい。



USBメモリのドライブは大抵、「リムーバブルディスク」で表示されます。

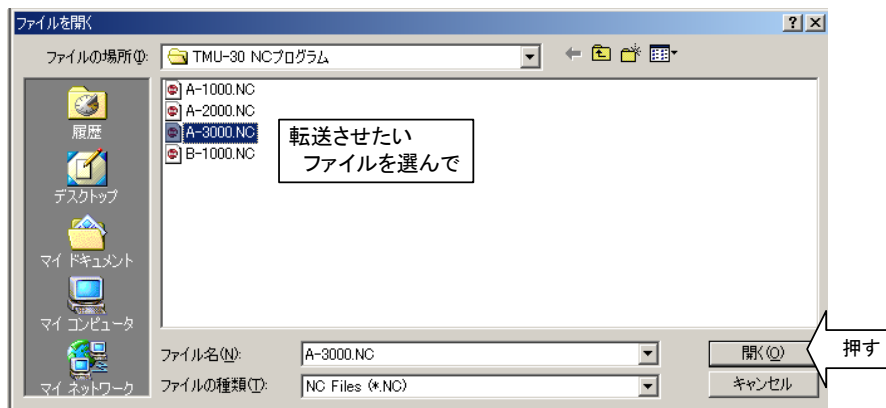
パソコンに接続されている機器によっては、複数表示される場合もあります。

2、USBメモリへNCプログラムファイルを保存

「TMU-30S」のメニュー画面で、「単純送信」ボタンを押します。



パソコンに登録されているNCプログラムファイルの一覧から、NC装置へ転送するファイルを選択し、「開く」ボタンを押します。



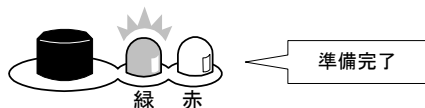
下記の画面が表示された時点で、USBメモリに正常に登録されたこととなります。



4、NC装置へプログラムを転送する

パソコンからUSBメモリを外し、**TMU-30** へ差し込みます。
 本体の差し込み口は2つあり、片側はカバーされていますが、実際にはどちらへ差し込んでも構いません。

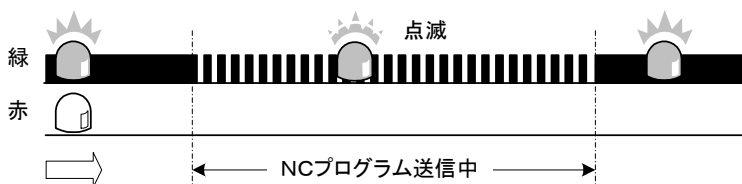
TMU-30 のリセットボタンを一回押して、緑ランプのみ点灯した状態で準備完了です。
 (リセットボタンを押して、下図のように使える状態になるまでに20秒程度かかります)



NC装置側でリード操作を行いません。

TMU-30 はNC装置に転送を行いません。

NCプログラム送信中は以下のように緑ランプが点滅します。



NC装置側の画面で正常にプログラムが転送されたか確認して下さい。

正常に転送されない場合の原因と対処方法

1、緑・赤どちらのランプも変化無し。

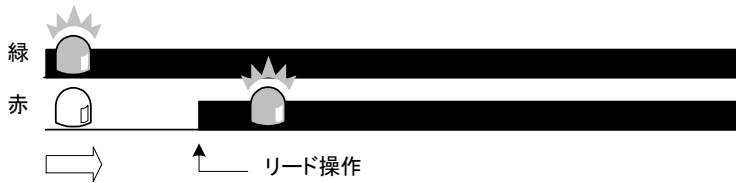


<考えられる原因>

NC装置側より送信要求を受け付けていない状態です。以下のことを確認して下さい。

- ・NC接続ケーブルが正しく装着されていない
- ・NC装置側がリード状態になっていない
- ・NC装置側で入力ポートの設定が間違っている

2、NC装置側のリード操作で赤ランプが点灯



<考えられる原因>

転送するNCプログラムファイルがUSBメモリに存在しません。
再度2の操作を見直して下さい

3、正しいランプ状態になるがプログラムがNC装置へ転送されない

<考えられる原因>

USBメモリへ保存したNCプログラムファイルの書式が間違っていないでしょうか。
NC装置側でアラームとなった場合は、NC側の画面に表示されるアラームの内容で判断して下さい。

この他、NC装置との通信パラメータが一致していないことも考えられます。

合同システムマシン株式会社

〒433-8105 静岡県浜松市北区三方原町785-5
TEL(053)437-7811 FAX(053)437-3622